

明十三陵的陪葬墓

——兼论东西二井陪葬墓的墓主人

王 岩 王秀玲

位于北京昌平县的十三陵,在我国历代帝王陵墓中保存比较完整,从现存地面建筑及发掘的定陵地宫来看,规制严整,建筑规模宏伟壮丽。

十三陵北、西、东三面环山,层峦起伏,因山为城,建有十口,山口砌城堞,水口垒水门,形成天然的屏障,南面连接华北大平原,十分开阔,西北各口山水相汇出东山口奔流而下,整个陵区山水秀丽,景色壮观。这一优越的地理环境,自然就成为统治阶级最为理想的“寿域”之地。在这广袤约40平方公里的陵区内,除埋葬着自明代第三帝成祖(朱棣)永乐皇帝至第十六帝思宗(朱由检)崇祯帝(其中第七帝景泰葬于北京西郊的金山)的十三座帝后陵墓外,尚有七处陪葬墓,它们分别是东井、西井、万贵妃墓、郑贵妃墓、神宗四妃墓、世宗妃太子墓、世宗三妃墓(即悼陵)(图一)。据文献记载明代凡诸王、公主夭伤者并葬金山,诸妃亦多葬此^①。那么这些墓的主人是以前什么身份得以陪葬帝王陵区内呢?我们查阅了有关文献,并进行了实地调查与访问,本文试图将调查所获得的实际资料与文献记载相对照,来阐明这批陪葬墓的性质。

一、东井、西井

东井在德陵东南馒头山之南,坐东朝西。地面残存有陵园建筑遗迹,整个陵园呈前方后圆,类帝陵规制(图二)。东西长197、南北宽97米。享殿柱础石犹存,排列整齐(图版柒,5),面阔五间,进深三间,长27.60、宽16.10米,明间宽7.05米,次间宽4.90米,稍间宽4.30米。殿两侧有围墙,距外垣墙24.80、墙高2、厚0.8米,以大小城砖垒砌,里外抹有

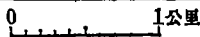
厚1厘米的灰泥,并涂有红色粉子。殿前左右庑各三间,今基址不存。殿后22米处立无字碑一座,碑高2.23、宽0.91、厚0.25米,碑额雕云凤纹,此碑立于嘉靖时^②。碑后坟堆残高约8、径24米。宝城建于山腰处,部分保存完好,墙高2.8、厚1米,里皮用城砖,外以山石碎砖垒砌,内填以灰泥,内外墙皮抹灰泥刷红粉与内墙相同。据村内老人刘顺讲,解放前当地土匪程老六曾在坟顶、坟前、享殿前挖了三个盗洞,顶部一洞挖至地宫券顶石条,但均未打开。

西井位于定陵的西南,昭陵西北,坐北朝南。规制与东井相同(图三)。南北长233、东西宽115.30米,门三道,其上堆有碎砖残瓦,享殿五间,进深三间,殿基及柱础石尚存,东西长29、南北宽17米。围绕享殿建有内墙,残留部分高2、厚0.55米。左右两庑已垦为农田,基址不存。殿后21米处立无字碑一通,悉如东井之碑,碑高2.10、宽0.90、厚0.28米(图版柒,6)。坟残高约10、直径25米。

园墙宝城部分建于山腰处,后部保存尚好,依山建筑,内高外低,残高2.50-3.50、厚1米。墙体以大小城砖垒砌,内填灰泥及碎砖,内外表皮涂一厘米厚的灰泥,再刷以红色粉子。据说西井在解放前被盗。

《昌平山水记》载:东井、西井“并重门,门三道,殿三间、两庑各三间,绿瓦周垣。”经实地查看,东井、西井现存享殿基址俱五间。

东井、西井建于何时,墓主人是谁,史书均无详细记载。《明会典》言长陵十六妃俱从葬,但谥葬皆不可考,唯有《昌平山水记》提出葬之东西二井,但也不无问题(后面详论)。

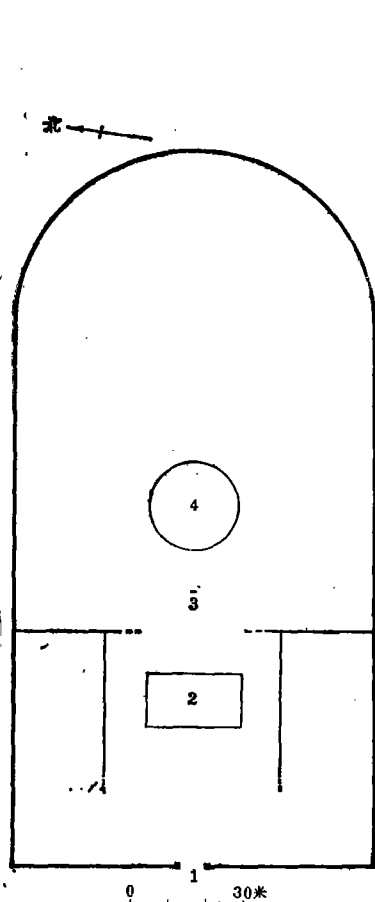


图一 明十三陵及陪葬墓位置示意图

二、万贵妃墓

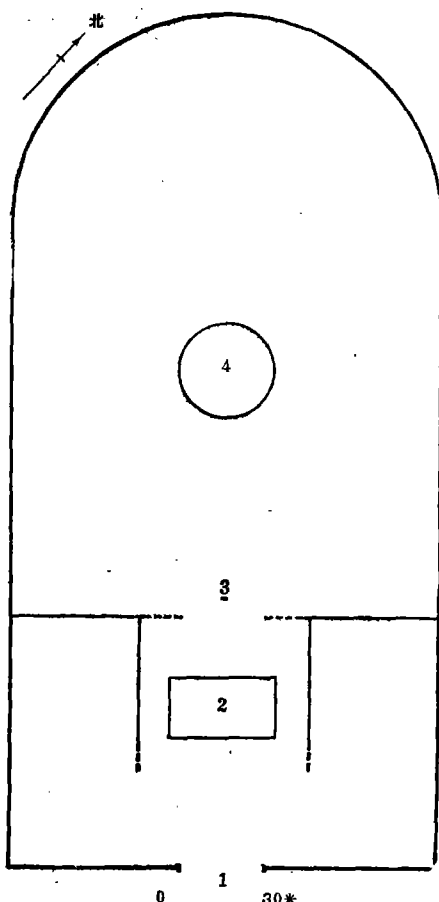
昭陵西南约一公里处的苏山脚下，建有

万贵妃之墓，门东向，偏南 44 度。今为万娘坟村。园寝呈人头状靶形(图四)，前寝呈方形，后部两边内收呈半圆形，与东西二井略异。外



图二 东井平面图

1. 园寝门 2. 享殿 3. 石碑 4. 墓



图三 西井平面图

1. 园寝门 2. 享殿 3. 石碑 4. 墓

墙,门楼保存基本完好,东西通长 197.80、南北宽 138.50 米。门三重,第一道门,正门一道,上建有门楼,通高 5.35、宽 3.23、进深 2.10 米。两侧距正门 6.15 米处各设一掖门,门宽 2.77 米。

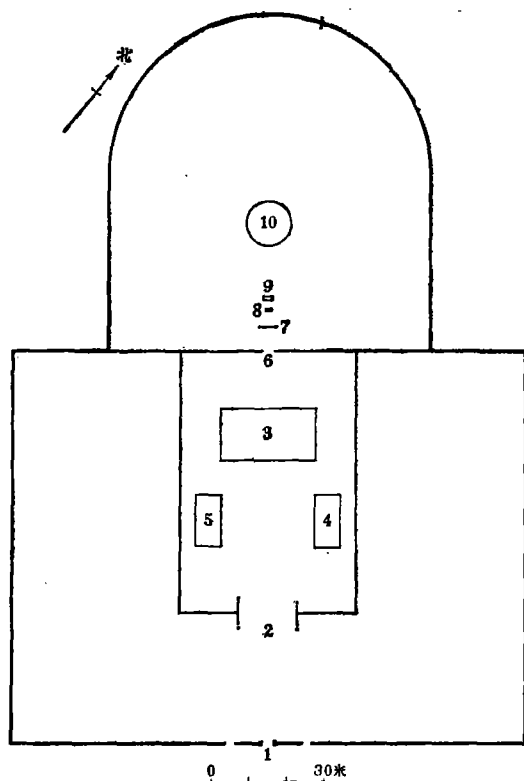
前寝南北长 138.50、东西宽 106.70 米,园墙以大城砖砌成,顶部平砌四层出檐,檐外挂黄琉璃瓦滴水,墙高 4.30、厚 1 米。

园墙围绕享殿及两庑建有内墙,长 71.2、宽 47.58、墙高 2.35、厚 0.75 米。前后设门。重门宽 16、进深 3.60 米(重门可能为三道)享殿面阔五间,进深三间,柱础石保存完好,两庑基石不存,已垦为农田。第三重门通园寝后半部,门一道,宽 2.88 米。

园寝后部形如二井,宽 89、通长 90.80 米。距门 6.35 米处立照壁一座,宽 5.1、厚 0.5、高 2.10 米。下以绿琉璃砖砌作束腰形座,上部为琉璃砖砌出屋檐,中间以三层方砖嵌心。其后立无字碑一通,高 2.2、宽 0.93、厚 0.27 米,碑额雕出云凤纹。碑座束腰形,前后两面各雕二凤,中间为一卐字云,束腰部分亦雕二凤,两侧各一云凤纹。其后置石供案,长 2.23、宽 1.05 米,大部分已陷入地内,五

供已失。再后为坟堆,残高 2.5、直径约 14 米(图版陆,1、2)。后部园墙高 3.50、厚 1 米,下部两侧以大城砖垒砌,中间夹石块灰泥,高 1—1.35 米,上部用山石垒砌,顶部平砌三层砖出檐,脊中间立一横砖,两边填碎砖抹灰泥作成屋脊形。坟园内外墙墙皮均抹厚一厘米的灰泥,再刷以红粉。

万贵妃为宪宗(年号成化)皇帝的宠妃,山东诸城人,四岁选入宫内,初为孙太后(宣宗的皇后,宪宗祖母也)官女。正统十四年宪宗三岁立为东宫太子时,妃年已二十岁,选入东宫侍太子,宪宗十八岁即皇帝位,万贵妃年已三十五岁,体胖、貌雄、声巨类男子,善媚,机警而又奸诈,帝每出游,妃常戎服侍左右,



图四 万贵妃墓平面图

1. 园寝门 2. 重门 3. 享殿 4、5. 配殿 6. 第三重门
7. 影壁 8. 石碑 9. 供案 10. 墓

初封昭德妃。次年生皇长子遂进封为贵妃，皇子未周岁而卒。嗣后也未再生子。吴皇后刚立不满一月，贵妃进谗言废去皇后，益加骄横，凡宫中妃嫔有孕者即用药使其堕胎^⑤。

万贵妃于成化二十三年春，暴病而死，宪宗十分痛悼，七日不上朝，并感叹地说：万氏已死，我也活不长了^④，遂于同年八月薨。贵妃死后谥恭肃端慎荣靖皇贵妃。贵妃谥六字为前所未有，并赐葬帝陵内，足见对她的殊宠。

三、郑贵妃墓

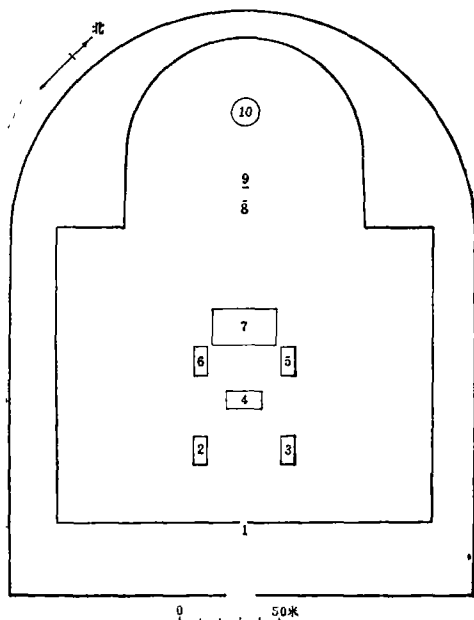
自万娘坟村而南约一公里处为银钱山，有郑贵妃墓。座北朝南，北偏东 35 度。坟园形制与万贵妃墓基本相同，但多一重外罗城，整个基址大部分尚有遗存，外罗城后部及内

城东西墙保存较好。坟园南北通长 287、东西宽 218 米。二重门(图五)。

外罗城周长 812、基部宽 1.60、上宽 0.6、残高 1.90 米，以卵石加灰泥垒砌，内外墙皮涂灰泥。门道仅存铺地条石。

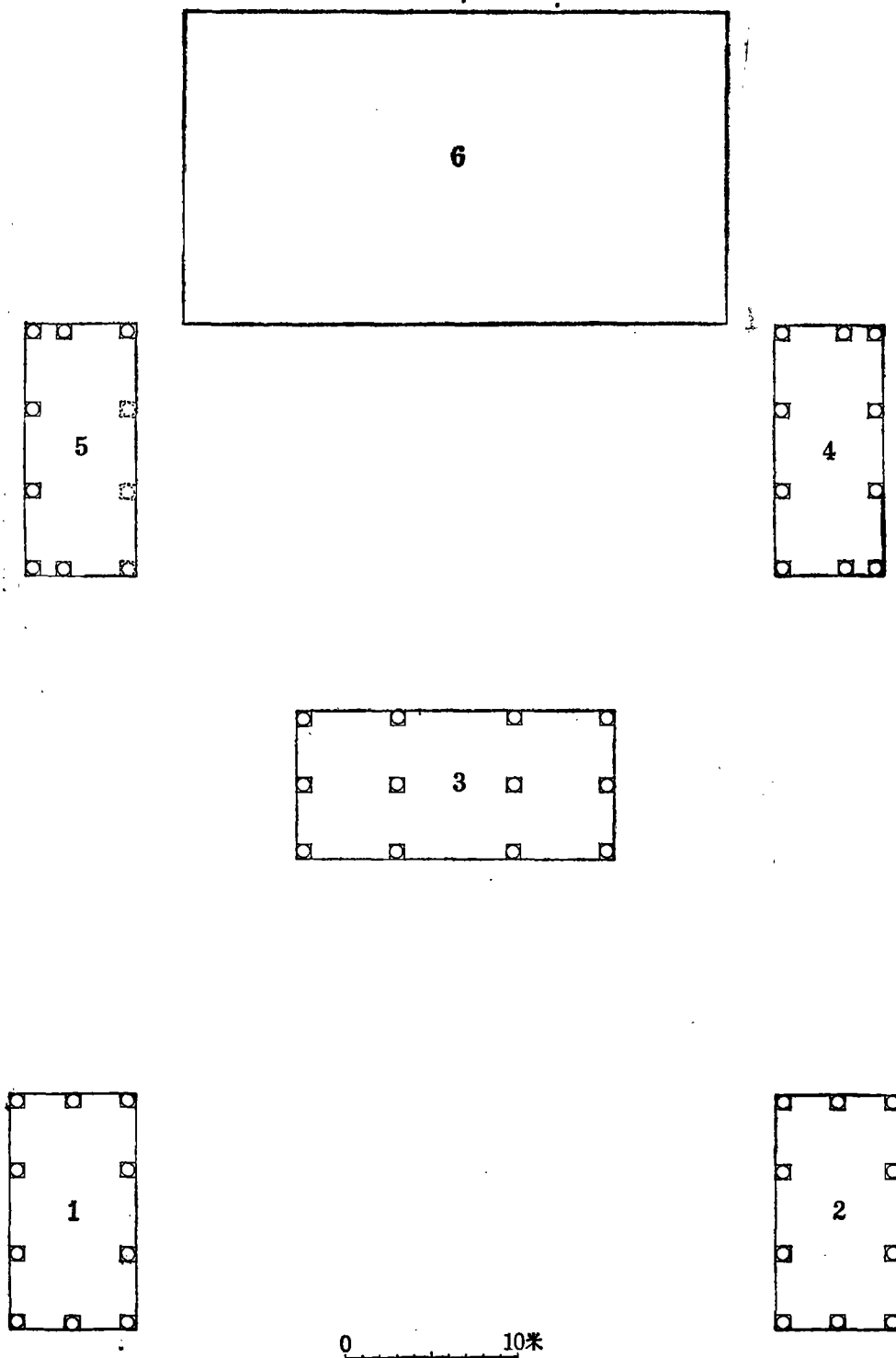
内城南北长 140、东西宽 193 米，城墙高 4.10、厚约 1 米。基部砌山石，其上砌大城砖，高 1.70—3 米，上部砌卵石，但每隔 0.45—0.55 米便砌城砖一层。重门宽 2.40 米。门内左右两侧各有长方形基址一处，残留部分柱础石，面阔三间，长 13.40、进深 7.3 米，可能为神厨、神库遗址。

内城里又有一个二道院，以殿门、享殿、左右庑组成。殿门面阔三间，东西两侧保留有柱础石，长 18.65、宽 8.70 米。享殿基址上堆满碎砖石瓦块，仅存个别柱础石，面阔五间，进深三间，基址长 32、宽 18.50 米。殿前接有月台，长 16.70、宽 6.5 米。左右庑各三间，柱础石残存较多，基址长 15.40、宽 6.40 米(图六)。



图五 郑贵妃墓平面图

1. 重门 2. 神库 3. 神厨 4. 殿门 5、6. 配殿 7. 享殿 8. 石碑 9. 供案 10. 墓



图六 郑贵妃墓地面建筑遗迹平面图

1. 神库 2. 神厨 3. 殿门 4,5. 配殿 6. 享殿

坟园后部围绕坟基建半圆形围墙一周,类似宝城。前面碑碣仅存碑座长1.60、宽0.72、高0.91米。前后上部雕龙凤戏珠纹,下部为海水江崖和云纹,两侧一为龙戏珠,一为凤戏珠。碑座后为一石供案,长2.50、宽1.34米,束腰形,雕仰覆莲纹,上部为串枝莲纹,台面周有栏框,内雕卷草纹,纹饰流畅精美。其后为坟堆,残高约3、直径11米。

据当地老人讲,郑贵妃墓解放前曾被盗掘,在墓的后部打一盗洞直通地宫券顶,六十年代时还有人进入墓内,据说仅剩有石供器。

郑贵妃,大兴人。万历十年三月,封为淑嫔^⑥。十一年八月册封为德妃^⑦。十二年八月进封为贵妃^⑧。十四年正月,生皇三子常洵,三月册封为皇贵妃^⑨。崇祯三年五月薨,谥“恭恪惠荣和靖”,葬银泉山^⑩。

贵妃善媚,有权术,处处迎合帝意,得以专宠。在万历一朝的政治生活中,发生的几件重大政治事件,都直接或间接与她有关。

在万历中、晚年,朝中围绕帝位继承问题的斗争十分激烈,恭妃无宠,郑贵妃阴谋夺长子常洛的嗣位权,万历也有意立常洵。“群臣争言立储事,章奏累数千百,皆指斥宫闱,攻击执政。帝概置不问”^⑪。并一再借口“欲候中宫生子”,再三拖延。后在廷臣屡争及其母李太后坚持立长子常洛的情况下,不得不在万历二十九年十月立为皇太子。

常洛立为皇太子后,皇位之争并未结束,此后连续发生的所谓“三案”^⑫,就是郑氏阴谋夺嫡立己子的继续和发展。“挺击”虽未得逞,但“红丸”一案却将朱常洛置于死地。足见郑贵妃阴险狠毒。神宗死时遗诏还要将她封为皇后,未及行,光宗崩。死后得以葬在天寿山帝陵区域内,且陵墓规制宏大,地面建筑之多,远远超过其它陪葬墓,完全是出于后世子子孙孙对神宗遗言的尊重。

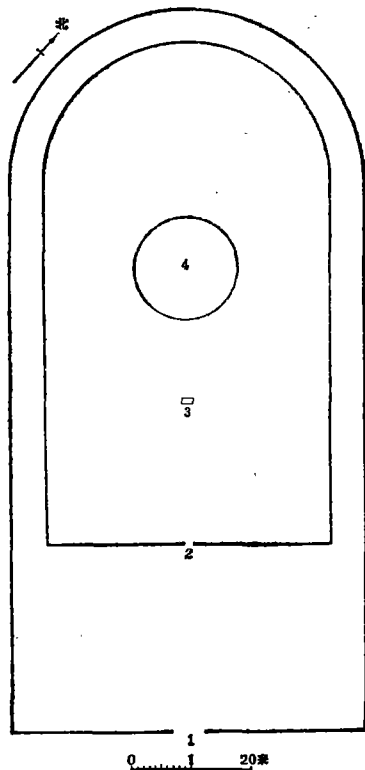
四、神宗四妃墓

四妃墓位于郑贵妃墓南约0.5公里,俗

称东小宫。坟园坐北朝南,北偏东35度。园墙二重,重门。南北通长123、东西宽60米。内外城仅存部分残垣,建筑遗迹无存(图版柒,4;图七)。外罗城以山石垒砌,内填灰泥。墙下部宽0.88、上宽0.72、残高2.55—2.95米。内城用砖垒砌,残高0.70、宽0.40米。第一道门宽5.65、重门宽1.50米。门内24米处置一石供案,长2.20、宽1.07、高0.76米。其后为坟堆,残高3.30、直径约16米。坟园内已垦为农田,墓渐被侵蚀,日久将不存矣。

《昌平山水记》指此为“二李、刘、周四妃之墓,神宗妃也”。有关四妃册封丧葬情况今依《万历起居注》、《国榷》、《明史》等史籍查得:

敬妃李氏,万历二十二年十一月册为敬妃^⑬,二十五年三月二十一日薨,追封皇贵



图七 神宗四妃墓平面图

1. 园寝门 2. 重门 3. 供案 4. 墓

妃。谥曰恭顺荣庄端靖。营葬事宜，万历以她“侍奉敬慎，诞生皇子，著葬于寿宫右穴，”可见对她的殊宠。阁臣以“寿宫乃国家万年储祥吉壤，灵气鍾萃似不宜轻有动泄”为由，拟于天寿山悼陵左右相择地。后择得万贵妃坟之右，悼陵坟之左葬焉^⑩。依地望观察，亦相符合。《明史·诸王传五》载：“李贵妃生惠王常润，桂王常瀛”，即敬妃李氏。

顺妃李氏，册封于万历三十二年八月。天启三年闰十月，祔葬银钱山恭顺荣庄端靖皇贵妃旁^⑪。

昭妃刘氏，于万历六年二月册为昭妃。天启、崇祯时居慈宁宫，掌太后印，称太妃。崇祯十五年薨，年八十六，谥宣懿康昭^⑫。刘妃在妃嫔中最贤而又有威望，崇祯选周后，多赖其赞助之力。

端妃周氏，于万历二十二年十一月，册封为端妃，生皇子瑞王常浩^⑬。薨葬谥号皆不可考。母以子贵得以葬在天寿山陵区内。

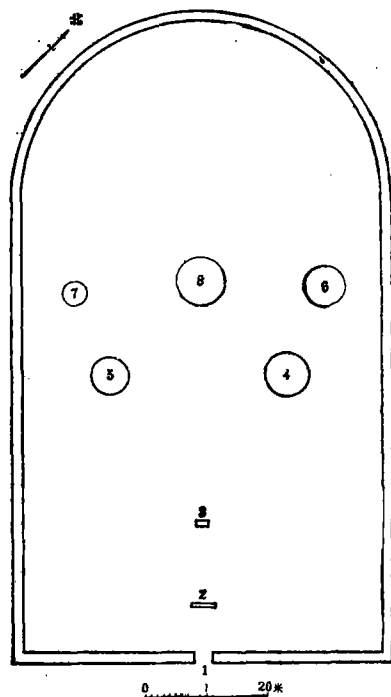
五、世宗妃、太子墓

世宗六妃、二太子墓位于神宗四妃墓及悼陵之间，俗称“小宫”。坟园座北朝南，北偏东40度。規制同神宗四妃墓，但无外园墙(图八)。南北通长93.60、东西宽57.40米，墙体以卵石垒砌，脊用横砖平铺两层出檐，内外墙皮涂抹灰泥。墙高2.70、宽1.1米。门宽2.82、进深2.15、残高2.15米(图版柒，2)。

门内7.70米处建照壁一座，长4.50、宽0.65、高3.12米。其北13米处有石供案，束腰形，长2.20、宽1.07、高1.18、束腰宽0.86米。

供案后有坟堆五座，中间一座，左右各二座(图版柒，1)。《昌平山水记》载神宗妃墓南“为襖儿峪，有四妃、三太子墓，中间阎妃、王妃，左马妃，次左哀冲太子，右杨妃，次右庄敬太子，世宗妃太子也”。

按阎妃初封丽妃，嘉靖十二年八月生皇长子，十三年正月进封为贵妃^⑭。十九年正



图八 世宗妃太子墓平面图

1. 园寝门 2. 影壁 3. 供案 4. 哀冲太子墓 5. 庄敬太子墓 6. 马妃墓 7. 杨妃墓 8. 阎、王妃墓

月薨，追封为皇贵妃，赐谥荣安惠顺端僖，葬于孝潔皇后陵侧^⑮。

贵妃王氏，指挥金事王隆女。嘉靖十四年二月，册为昭嫔，十五年十月生皇次子载壑，十六年四月进封为贵妃。十九年正月，进封皇贵妃。二十九年十一月薨，谥端和恭顺温僖。三十年正月祔葬阎贵妃墓^⑯。

哀冲太子，名载基，母阎贵妃。生于嘉靖十二年八月，十月病死，谥哀冲太子。葬金山^⑰。

庄敬太子，名载壑，母王贵妃。生于嘉靖十五年十月。四岁立为皇太子。嘉靖二十八年，年十四。三月行冠礼，将出阁就学，骤疾，越二日而死，谥庄敬太子。六月，葬金山^⑱。

皇贵妃王氏死于嘉靖二十九年十一月，次年正月葬于阎贵妃墓。幼子随母，嘉靖三十年十月，改葬哀冲、庄敬二太子于天寿山襖儿峪，祔母妃墓两侧^⑲。

贞妃马氏，嘉靖四十四年七月薨，赐谥曰荣安。葬天寿山之陵次，丧葬礼仪同阎贵妃^③。

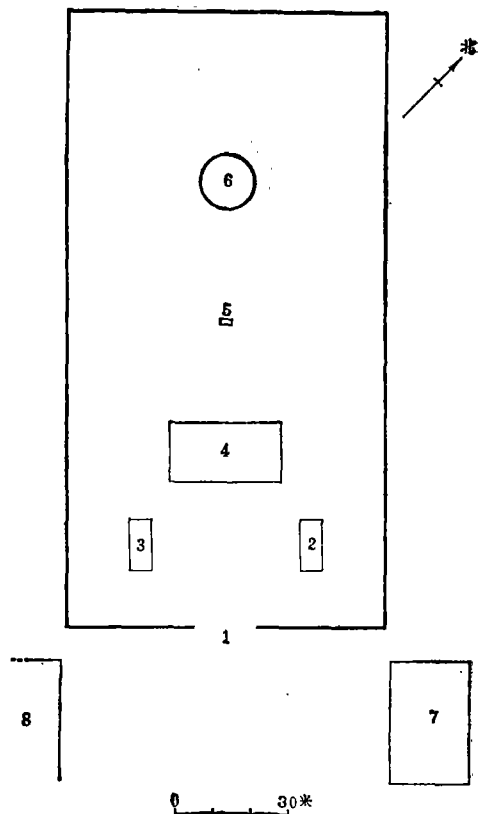
荣妃杨氏，嘉靖四十五年六月薨，以官人追封为荣妃，谥恭淑安僖。闰十月，丧葬礼仪视皇贵妃阎氏例稍减，葬于贵妃茔侧。荣妃所以受到嘉靖皇帝的特殊恩宠，盖因宫中遭火灾护卫有功。后又赠其父朝宗为骠骑将军锦衣卫指挥使，授其兄廷美为锦衣卫指挥金事^④。

另据《世宗嘉靖实录》卷一八五载：嘉靖十五年三月己未，“贤妃郑氏薨……已追封为贤妃，谥曰怀荣，祔葬于悼灵皇后陵侧。”《国榷》卷五十六记载相同。《明史·后妃传二》载嘉靖十年三月，册九嫔中首为郑氏。又查得《世宗嘉靖实录》卷二百四十一载：嘉靖十九年九月甲寅，“葬贵妃周氏于孝洁皇后陵次”。因此，我们认为《昌平山水记》所说“四妃、二太子墓”内，可能埋葬了六妃、二太子^⑤。

六、世宗三妃墓(悼陵)

六妃二太子墓稍南为悼陵，俗称大宫。座北朝南，北偏东 35 度。陵园呈长方形，南北长 169、东西宽 86.30 米。陵园园墙保存基本完好，享殿、左右庑基址柱础石俱存(图九，一〇)园内松柏茂密，郁郁葱葱。陵墙南面全部用大城砖垒砌，东、西、北三面下部平砌城砖，高 1.10 米；上部以山石填抹灰泥垒砌，里外墙皮抹沙子白灰，并涂成红色。墙宽 1.10、高 3.70 米，顶部用四层平砖铺砌出檐。陵门外左为神厨，右为神库，基址长 33.40、宽 21.70 米。神库北墙残存一段，厚 0.65、高 2.35 米。

陵门宽 18.90 米，门三道(图版柒，3)。享殿距陵门 40 米，面阔五间，进深三间，殿基长 29.60、宽 16.20 米。左、右庑各三间，长 14、宽 5.80 米。殿后置石供案，束腰形，长 2.51、宽 1.23、高 1.07 米。上部雕串枝莲纹，下部雕卷草纹，束腰上下雕仰覆莲纹，中间为



图九 悼陵平面图

1. 园寝门 2、3. 配殿 4. 享殿 5. 供案 6. 墓
7. 神厨 8. 神库

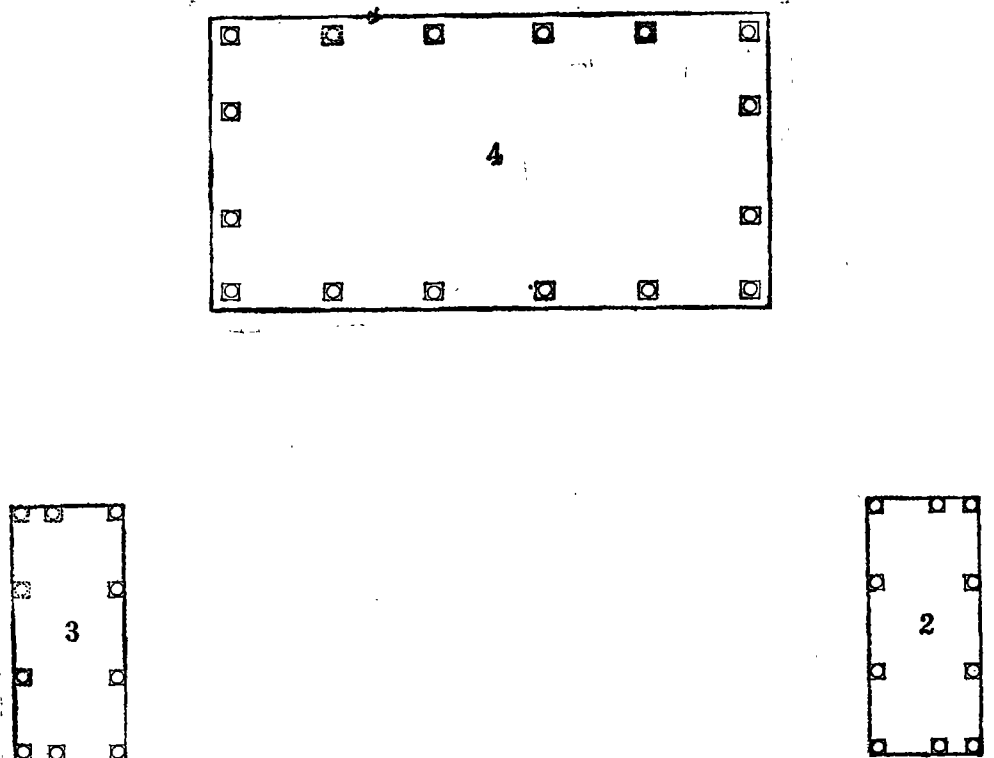
云头飘带纹。

坟堆残高 4.40、直径约 15 米。

悼陵原葬世宗孝洁陈皇后。陈氏，元城人，父万言，授都督同知，封太和伯。嘉靖元年册立为皇后，七年十月，因嘉靖皇帝发怒，受惊悸，坠胎而死，初谥“悼灵”。建陵于襁儿峪，八年三月安葬于悼陵。嘉靖十五年，改谥曰“孝洁”。隆庆元年三月，葬世宗于永陵，同时迁葬孝洁皇后合葬永陵^⑥。旧域犹存。

万历九年十月，嘉靖皇贵妃沈氏薨，以孝洁肃皇后遗址为圻域^⑦。沈氏于嘉靖十年三月册为九嫔之一。

卢氏，嘉靖十年三月册为靖嫔，十六年三月生皇四子，景恭王载圳。十六年四月进封为靖妃^⑧。



图一〇 悼陵地面建筑遗迹平面图

1. 园寝门 2、3. 配殿 4. 享殿

敬妃文氏，嘉靖四十五年八月进封为贵妃。

靖妃卢氏、敬妃文氏，谥葬皆不可考。今从《昌平山水记》：“孝潔皇后陈氏，初谥悼灵，葬此。世宗崩，迁永陵，而其封兆尚存，旁有沈、文、卢三妃之葬，至今犹曰悼陵云”。据实地调查及《神宗万历实录》所载，其坟墓不在原址旁边，而以旧域为之。

此外，在悼陵之东为鹿马山，有田贵妃墓。田氏生时备受恩宠，封为皇贵妃，死于崇

祯十五年七月，十七年正月葬此。崇祯十七年三月农民起义军攻入北京，明王朝覆灭。崇祯自缢于万寿山。四月初四日安葬于田贵妃墓内，后遂称为“思陵”^②，故不详加论述。

七、结 语

综观这七座陪葬墓的坟园规制，地面建筑基本上大同小异。均建有前方后圆的园墙，但园之大小、建筑多寡不一。嘉靖三妃沈、文、卢葬悼陵旧域。六妃、二太子墓，神宗

四妃墓规制较简,墓前仅设供案。东西二井地面建筑相同,享殿五间,左右庑各三间,重门,门三道。万贵妃墓、郑贵妃墓规模最大,建置相同,计殿门、享殿,左右庑,神厨、神库等。郑贵妃墓在园墙之外又建重垣,盖仿定陵建外罗城之制。贵妃坟园拟帝陵建造,足见其生前受宠,地位至尊。

关于妃嫔墓的墓室构造,通过1951年对北京西郊董四墓村两座明墓的发掘,得以清楚了解。一、二号墓都有地下“宫殿”。一号墓为熹宗(年号天启)的三个妃子墓,地面上有坟堆,地面以下是一座平面呈工字形的宫殿式建筑,由墓门、前室和主室构成,前室和主室之间有两扇石门,门上刻着铺首。门顶为琉璃瓦门楼,两端各有三个龙头形鸱吻,簷端的瓦当饰龙纹。主室的屋顶是四阿式,顶坡全铺着方砖,垂脊上有琉璃瓦脊饰。二号墓是神宗的七个嫔墓,地面下由墓门和前后室组成。前后室都是拱形建筑,中间有石门相连,前室石门两侧各置宝座一座,石座前放置有五供(香炉一,蜡台、香瓶各二)和长明灯。后室有高出地面的棺床,其上放置七具棺^⑨。另外田贵妃墓(即后来的思陵)在崇祯及周皇后葬入时也打开过,地宫前有隧道,长十三丈五尺,阔一丈,深三丈五尺。有石门,内有自来石顶住。门内享殿三间,陈设祭器,万年灯二盏,石寝床一座。二层石门内有通长大殿九间,有石棺床,田妃棺槨置其上^⑩。地宫结构颇类定陵地宫,为我们提供了一个有关皇贵妃坟墓墓室构造的实际例证。

陪葬墓的墓主人除东西二井外,五座墓中共埋葬十七人,其中二人为太子,另外十五位妃嫔中有七人生过皇子。明朝妃嫔中尊称贵妃,地位已极。宣宗时又加一“皇”字,此后以皇贵妃位号最高,次为贵妃。十五人中,有四人生前进封为皇贵妃,二人为贵妃,二人死后追封为皇贵妃。有的虽生前或死后没有进封或追封为贵妃,但丧葬礼仪视同贵妃。足见死后得以陪葬陵区的生前多为皇帝的宠

妃,或虽未受宠,但生育皇子,地位也相应提高。

下面我们来探讨东、西二井的墓主人究竟何人。《昌平山水记》提出:“官人从葬之令,至英宗始除。故长陵有东西二井,……金典言长陵十六妃从葬,位号不具。其曰井者,盖不隧道而直下,故谓之井尔。或言《越绝书》有禹井,井者法也,禹葬以法度,不烦人众,当时命名之意,岂有取于此与!”梁份在《帝陵图说》中亦云:“东井、西井当天寿山正东、正西之地,永乐间所置。取金井之义,下窆穿圻不隧,为成祖十六妃殉葬之所,以次而附也”。东西二井为成祖殉葬十六妃之墓一说,我们认为尚难以论定,理由如下:

残酷野蛮的殉葬制度,出现于原始社会的末期,最初表现为妻妾殉夫,随着阶级的出现,奴隶制国家的确立,人与人之间不平等关系的加剧,殉葬制度有所发展扩大,殉葬人的身份由妻妾扩大到近臣近侍,人数也大为增加。

奴隶制的崩溃,残酷的人殉制度也逐渐受到谴责,春秋以后已不多见。虽然在某一时期某些地区仍有个别生殉事件。但作为一种制度自汉唐以后已不存在^⑪。到了明朝,这种制度又一度死灰复燃,历太祖、成祖、仁宗、宣宗、代宗五朝皇帝死后皆以妃嫔宫女殉葬,诸王大臣也间或用人殉葬,至英宗遗诏始罢官妃殉葬^⑫。

考古发掘证明,殷商时代贵族奴隶主墓葬,不论大型墓或中小型墓,殉人大多数放在墓室中,有放入槨室内的、槨顶的、二层台的以及壁龛、腰坑中的,亦有放在墓道中的^⑬。明代的殉人情况尚无发掘资料可证,依传统习惯而言,亦当葬入陵内。

《明会典》载:“孝陵四十妃嫔,惟二妃葬陵之东西,余俱从葬,长陵十六妃俱从葬。献陵七妃,三葬金山,余俱从葬。景陵八妃,一葬金山,余俱从葬。裕陵以后妃,无从葬者。”^⑭《万历野获编》卷二《英宗敬妃丧礼》条内说:

“按太祖孝陵，凡妃嫔四十人，俱身殉从葬，仅二人葬陵之东西，盖洪武中先歿者。至太宗长陵，则十六妃俱殉矣。”其它有关记载长陵殉葬妃嫔情况的史籍如：《罪惟录》志十六《陵志》；《嘉靖祀典》；《长安客话》卷四等，俱言成祖十六妃，谥葬皆不可考。由以上引文可知：殉葬诸妃凡未葬在陵内者，均指出所葬地点，如孝陵“惟二妃葬陵之东西”；献陵“三葬金山”；景陵“一葬金山”。这一推理如若不误，那么东西二井如果埋葬的是长陵殉葬的十六妃，似应作长陵殉葬十六妃，葬东西二井；或言葬陵之东西。不当言十六妃俱从葬。再说，长陵十六妃殉葬如不在陵内，献景二陵从葬诸妃又当葬在何处？既不见于史籍记载，实地调查又无遗迹可寻。

葬于十三陵内的诸妃如上所述，又多数为皇帝的宠妃，生前备受恩遇，被封以皇贵妃、贵妃之尊称。有的虽不受宠，但诞育皇子，地位也非一般嫔妃。殉葬诸妃中虽有贵妃，但多为一般嫔妃和宫女，^⑨ 丧葬礼仪亦当与之有别。东西二井规制与其它陪葬墓相同，甚至比神宗四妃墓、世宗六妃二太子墓规格还高，似不当为殉葬妃嫔墓。

长陵诸妃殉葬详细情形明代史籍具不载，仅从朝鲜《李朝实录》中略知一二。《世宗庄宪大王实录一》：甲辰六年（明成祖永乐二十二年，一四二四年）十月戊午，“使臣言：前后选献韩氏等女，皆殉大行皇帝。”“及帝之崩，宫人殉葬者三十余人。当死之日，皆饷之于庭，饷辍，俱引升堂，哭声震殿阁。堂上置小木床，使立其上，挂绳围于其上，以头纳其中。逐去其床，皆难径而死。韩氏临死，顾谓金黑白：‘娘，吾去！娘，吾去！……’语未竟，旁有宦者去床，乃与崔氏俱死。诸死者之初堂也，仁宗亲人辞诀”。乙巳七年（明仁宗洪熙元年，一四二五年）十月甲戌，“许稠启曰：‘……而今太宗皇帝之葬，殉以宫女十五人’。”^⑩ 一说三十余人，一说十五人，所言人数不同，或为使臣误听误传，盖因宫禁秘密，

内情很少为外廷所知，但皆言为宫人从葬，似不误。亦与《明会典》等史籍所言，长陵十六妃谥葬皆不可考相符。宫人殉葬不在陵内，单独建置坟园，视同贵妃，似乎不大可能。

据成祖《永乐实录》卷六十一载：“永乐七年二月己卯，册立张氏为贵妃，权氏为贤妃，任氏为顺妃，命王氏为昭容，李氏为昭仪，吕氏为婕妤，崔氏为美人。”在这受封的七人中贤妃权氏，朝鲜人。为永乐所宠，随驾北征，次年十月南还至临清，以疾病死，谥恭献，葬于峰县。贵妃王氏，苏州人，永乐七年封贵妃。有贤德，侍帝后恭谨，为帝所重。徐皇后死后，欲立以为后，在宫内颇受尊重。永乐十八年七月以疾薨，谥昭献。送葬之日百官送至路祭所，皇亲驸马、公、侯、伯、文武大臣、命妇各设祭坛。下葬，掩圻，迎灵轿至享堂^⑪。其葬仪之隆重仅次皇后一等。不言葬于何处。史载明初各陵俱一帝一后合葬，不言有妃嫔葬入者。这里讲“迎灵轿至享堂”，“掩圻”，理当应有玄宫。

《万历野获编补遗》卷一《妃谥》条载有永乐间先后死去的九妃，皆谥四字，不谓不尊，亦不言葬地。因此，我们有理由认为这些受到永乐皇帝宠爱的嫔妃死后理应葬在天寿山，陪葬帝陵。

综上所述，历代殉葬者多葬入墓主人墓室内或墓道中。考之明代诸文献记载，俱言长陵十六妃从殉，谥葬皆不可考。如东西二井葬成祖殉葬诸妃，仁、宣二帝殉葬诸妃何不言葬地？又太祖孝陵殉葬诸妃，既言二妃葬陵之东西，他妃如不葬在陵内，亦当言葬于何处。证之十三陵内宪宗万贵妃以下诸陪葬墓，墓主人多以生前受宠，死后得以陪葬陵区。东西二井规制与其它各坟园基本相同，推测其墓主，亦当为永乐诸贵妃，妃嫔埋葬之所，不当为殉葬妃嫔宫女之葬地。

注 释

- ⑨ 见《明会典》卷九十《陵寝》；《明史·礼志十三》；蒋一葵：《长安客话》卷四《诸王公主坟》条；顾

- 炎武：《昌平山水记》卷上。
- ⑫ 《世宗嘉靖实录》卷二百十六：“嘉靖十七年九月癸巳，上谕礼官以成祖东西井二妃坟所并宪庙十三妃坟宜各刻石碣表识……行所司及时建立碣石”。（《明实录》第298册。影印《江苏国图图书馆传抄本》。以下凡引《明实录》者均系此本）
 - ⑬ 以上史实并见《明史·后妃传一》；查继佐：《罪惟录》传二、沈德符：《万历野获编补遗》卷一《万妃晚幸》条。《后妃传》载“宪宗年十六即位”有误，据《国榷》卷二十六载“正统十二年十一月庚寅，皇长子生。”至天顺八年即皇帝位，实为“年十八”。
 - ⑭ 明·陆深：《谿山余话》，丛书集成本。
 - ⑮ 《神宗万历实录》卷一百二十二，第四页。
 - ⑯ 同上，卷一百四十，第五页。
 - ⑰ 同上，卷一百五十二，第二页。
 - ⑱ 谈迁：《国榷》卷七十三。
 - ⑲ 见《怀宗崇祯实录》卷三；《国榷》卷九十一。又《历代陵寝备考》卷四十九，引《国朝山陵考》为“崇祯三年七月死，葬银泉山。”；《明史·后妃传二》所载与此同，皆误。
 - ⑳ 《明史·后妃传二》
 - ㉑ “三案”的具体内容概括如下：“挺击案”是指长子朱常洛立为太子后，万历四十三年，夏五月，忽有蓟州人张差持枣木棍闯入东宫，打伤守门内侍，欲害太子，至殿前被执。下法司执问，主事王之案疏言张差狱情，词连贵妃宫内侍庞保、刘成。此后万历帝与皇太子、三皇孙同出召见廷臣，以疯颠奸徒罪磔张差于市，秘密处死内侍刘成、庞保于内廷，其事遂止。
“红丸案”系指万历四十八年七月，神宗崩。八月，光宗（朱常洛，年号泰昌）即位。不久，患痢疾，郑贵妃密使御药房太监崔文升进泻药。病甚，又有鸿胪寺丞李可灼进红丸，连服二丸，遂崩。光宗死实与贵妃有关。
“移宫案”：天启即位，光宗宠妃李选侍（即西李，后封为康妃）仍居乾清宫，阴结郑贵妃，密谋邀封太后及太皇太后，欲垂帘听政，御史左光斗、都给事中杨涟力主移宫，即日降旨，选侍不得已，乃移居哕鸾宫。
 - ㉒ 《国榷》卷七十六。
 - ㉓ 见《万历起居注》；又《日下旧闻考》卷一百三十七引《山陵考》；《国榷》卷七十七。
 - ㉔ 《国榷》卷七十六；卷八十五。
 - ㉕ 《万历起居注》；《明史·后妃传二》；《历代陵寝备考》卷四十九引《国朝山陵考》。
 - ㉖ 《国榷》卷七十一；《明史·诸王传五》。
 - ㉗ 《国榷》卷五十五。
 - ㉘ 《世宗嘉靖实录》卷二百三十三；《国榷》卷五十七。
 - ㉙ 见《世宗嘉靖实录》卷一百八十四、卷一百九十九、卷三百六十九；《国榷》卷五十六、卷五十七、卷五十九、卷六十。
 - ㉚ 《国榷》卷五十五。
 - ㉛ 《国榷》卷五十六、卷五十九、卷六十；《明史·诸王传五》。
 - ㉜ 《世宗嘉靖实录》卷三百六十九、三百七十七、三百七十八；《国榷》卷六十。
 - ㉝ 《世宗嘉靖实录》卷五百四十八。
 - ㉞ 《世宗嘉靖实录》卷五百五十九、五百六十四；《万历野获编》卷三《封妃异典》。
 - ㉟ 《世宗嘉靖实录》卷五百六十：嘉靖四十五年七月“丁巳，诏恭淑安荣妃神主与怀妃同一室。初孝洁皇后享殿五间，中安孝洁皇后神主，东一室附荣安惠顺端喜皇贵妃及哀冲太子，西一室附端和恭顺温喜皇贵妃及庄敬太子，东二室附怀荣贵妃，西二室附荣安贞妃，礼部以荣妃既附葬孝洁皇后陵次，即当附享，今五室已满，若别为营建则与附享之义不协，疏请上裁，故有是命。”意思是说嘉靖四十五年闰十月庚子，葬恭淑安荣妃杨氏后，当神主附孝洁皇后享殿时，“五室已满”。因此，只好与先入主享殿的怀妃同安一室。经实地调查，孝洁皇后陵侧也再无别的坟茔，很可能杨妃与郑妃、马妃与周妃各合葬一墓。共为六妃。
 - ㊱ 《世宗嘉靖实录》卷九十三、九十四、九十七；《明史·后妃传二》。
 - ㊲ 《神宗万历实录》卷一百十七。
 - ㊳ 《世宗嘉靖实录》卷一百九十九。《明史·后妃传二》；《明史·诸王传五》；《国榷》卷五十六。
 - ㊴ 《昌平山水记》；《日下旧闻考》卷一百三十七引《肃松录》；梁份：《帝陵图说》（定陵博物馆藏抄本）。
 - ㊵ 考古研究所通讯组：《北京西郊董四墓村明墓发掘记一第一号墓》；中国科学院考古研究所京郊发掘团通讯组：《北京董四墓村明墓发掘续记一第二号墓》，均载《文物参考资料》1952年第2期。
 - ㊶ 《日下旧闻考》卷一百三十七《京畿·昌平州四》引《肃松录》。
 - ㊷ 楚南：《野蛮的妇女殉葬制》，《文史知识》1983年2期。
 - ㊸ 《明史·英宗本纪》。
 - ㊹ 黄展岳：《殷商墓葬中人殉人牲的再考察一附论殉牲祭牲》，《考古》1983年10期。
 - ㊺ 《宣宗实录》卷三，记载献陵从殉妃嫔有：“贵妃郭氏，谥恭肃；淑妃王氏，谥贞惠；丽妃王氏，谥惠安；顺妃谭氏，谥恭喜；充妃黄氏，谥恭靖”。即从葬者当为五妃，《明会典》记载有误。《英宗实录》卷三，载宣宗从殉诸妃有：“赠皇庶母惠妃何氏为贵妃，谥端静；赵氏为贤妃，谥纯静；吴氏为惠妃，谥贞顺；焦氏为淑妃，谥壮静；曹氏为

（下转 513 页）

光上端残(图二,2)

(8) 胁侍菩萨造像 通高13.7,宽3.8厘米。菩萨双手相合端立于须弥式莲台上,莲台下为一盛开的莲花。菩萨披带,袒腹跣足露臂,头戴花冠,面目丰腴。头后有莲瓣纹背光,上饰火焰纹。莲台下有一曲尺状插榫。据此可知菩萨和主佛是分铸,通过插榫结合。这件菩萨应该是立于主佛右侧(图二,3)。

这次出土的铜佛造像,有明确纪年的五件(徐州博物馆所藏2件在内),即北齐“天保三年”、“武平五年”和隋“开皇十一年”、“开皇十八年”、“仁寿元年”。历史上北齐曾有两个“武平”年号,一是北齐后主高纬,一是北齐范阳王高绍义。高绍义在位不足五年,故“武平五年”造像应是北齐高纬时铸造。从北齐天保三年到隋仁寿元年,不过49年时间,从中可窥出当时造像之风十分流行。这期间虽然有魏太武帝和周武帝相继禁佛,但并不能完全禁止。尤其是北齐,造像礼佛之风一发不可收。至隋文帝建国,又于开皇元年“普诏天

下,任听出家,仍令计口出钱,营造经像”^②。枣庄出土的这几件有纪年可考的铜佛造像,从侧面证明了当时佛教流行传播的情况。据分析,这批铜佛像当埋藏于隋末。当时天下纷乱,兵火频繁,埋藏者为使这批铜造像免于兵火,才匆匆埋入地下。

另外,从这几件有题刻的铜佛像观察,文字均是在铸好像后刻上去的,率意刻划,不成文理,文字笔划往往妄自增损。

文内照片由王斌堂、徐振海同志拍摄。

执笔者 李锦山

注 释

- ① 《江苏徐州发现北齐铜造像》,《考古》1985年7期。文中说:“徐州市贾汪北3公里的侯孟村,农民整地时挖得铜佛两件”。此误,应为枣庄市台儿庄区侯孟乡后于村,经调查核实,这两件铜佛造像系该村群众携至徐州市亲戚家,转售至徐州市博物馆。因侯孟乡后于村距徐州市贾汪甚近,致使出土地点搞错。
- ② 《隋书》卷三十五,《经籍志》四。

(上接525页)

敬妃,谥壮顺;徐氏为顺妃,谥贞惠;袁氏为丽妃,谥恭定;诸氏为恭妃,谥贞靖;李氏为充妃,谥恭顺;何氏为成妃,谥肃僖。”从殉者当为十妃。《明会典》载七妃,有误。

- ③ 《明史·后妃传一》载:“初,太祖崩,官人多从死者”。宣宗殉葬官妃十人,仅一人生前为妃,死后追封为贵妃,其余追封为妃。献陵有五妃殉葬,其中虽有贵妃郭氏,但郭氏生了三个皇

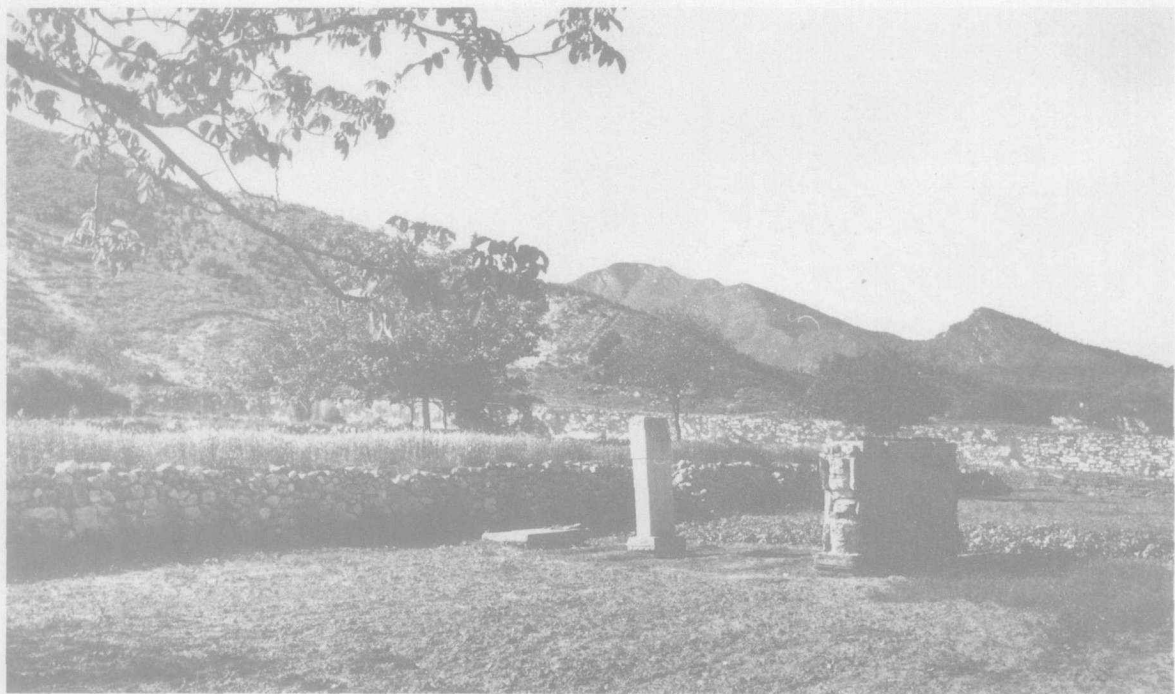
子,“例不当殉”,可能出于感恩,自愿从殉。又仁宗死前两月,所封敬妃张氏,为其爱妃,因出身于王公勋臣之家,亦不从殉(见《万历野获编补遗》卷一《仁庙殉葬诸妃》条)。

- ④ 吴含辑:《朝鲜李朝实录中的中国史料》上编卷四,中华书局。
- ⑤ 《明太宗实录》卷二二七;《国榷》卷十七;《明史·礼志十三》;《明史·后妃传一》。

图版陆



1. 万贵妃墓园寝后部(由北向南摄)

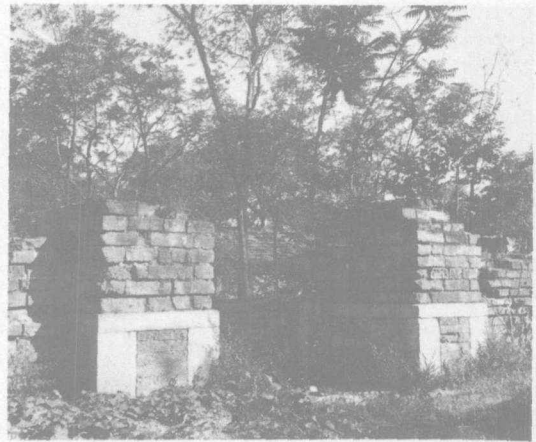


2. 万贵妃墓园寝后部(由南向北摄)

明十三陵陪葬墓



1. 世宗妃太子墓坟堆



2. 世宗妃太子墓园寝门遗迹



3. 悼陵陵门遗迹



4. 神宗四妃墓园寝外墙



5. 东井享殿遗迹



6. 西井无字石碑

明十三陵陪葬墓